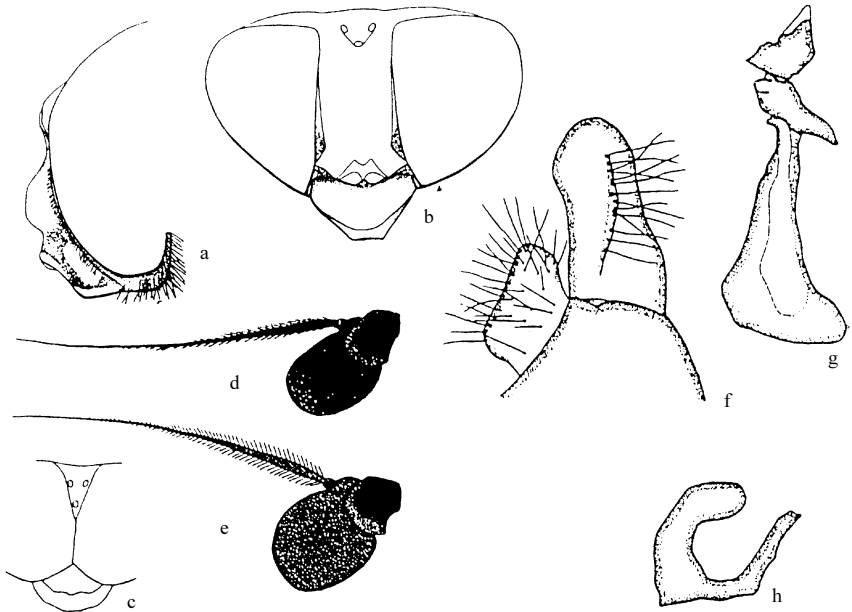


(311) 异盾黑蚜蝇 *Cheilisia scutellata* (Fallén, 1817) (图 242)*Eristalis scutellata* Fallén, 1817: 55.*Cheilisia* (*Eucartosyrphus*) *scutellata* (Fallén, 1817): Barkalov *et* Cheng, 2004: 342.

体长 7.0-10.0mm, 翅长 6.7-8.0mm。

图 242 异盾黑蚜蝇 *Cheilisia scutellata* (Fallén) (仿 Barkalov and Cheng, 2004)

a. 头 (侧面观 ♂) (head of male in lateral view) b. 头 (背面观 ♀) (head of female in dorsal view) c. 头 (背面观 ♂) (same of male) d. 触角 2、3 节 ♂ (2<sup>nd</sup> and 3<sup>rd</sup> antennal segments of male) e. 触角 2、3 节 ♀ (2<sup>nd</sup> and 3<sup>rd</sup> antennal segments of female) f. 背针突和尾须 (surstylus and cirrus) g. 阴茎内突 (aedeagus with apodema) h. 生殖腹板上叶 (superior lobe of hypandrium)

**雄性** 头顶被黑色和黄色毛, 单眼三角呈等边三角形; 额平, 光亮, 被黑色毛; 颜狭, 黑色, 在触角基部之下和下半部具薄粉被, 中突很宽, 光亮; 眼缘很狭, 密被灰色粉被和甚短的白色毛; 颊低, 被灰色薄粉和白色短毛; 两新月片黑色或暗褐色; 触角窝明显相连。触角第 3 节褐色; 芒长, 褐色, 基部 1/3 具短毛。复眼裸, 两眼连角小于 90°, 其连线 2 倍于额长。中胸背板具细刻点, 黑色, 具光泽, 后部被黄色和黑色毛, 两侧和小盾片后缘具许多长而粗的黑鬃; 盾下缘缨长而密, 黄色; 侧板光亮, 被薄粉和白毛。足的腿黑色, 基部和顶端黄色; 胫节大部黄色, 中部具黑色或褐色环; 前、中足跗节基部 3 节黄色, 端部 2 节黑色, 后足跗节背面黑色, 基部 2 节顶端黄色; 后足腿节腹面无长毛。翅透明,  $m_{1+2}$  和  $r_{4+5}$  脉间内角为锐角。平衡棒黄色; 腋瓣白色, 边黄色。腹黑色部, 被褐色粉被, 第 3、4 节前部具闪亮斑点, 被直立黄色和黑色毛, 基部和两侧毛黄色。

中部和后部毛黑色。

**雌性** 颜下半部黄色；额狭，沿复眼具狭的灰粉条纹和侧沟，中沟看不见。新月片褐色。肩胛黄色。中胸背板刻点较雄性密，被半直立黄色短毛；小盾片后半部黄色。腹部毛白色，两侧毛直立，其他为半卧短毛。足较雄性淡，后足跗节 1-3 节黄色。

检查 3 号标本：

北京(小龙门, 1997.VII, 1 个)、内蒙古(凉城, 1980.VIII, 1 个)、黑龙江(五常, 1970.VII.14, 1 个)。

**分布** 北京、内蒙古、黑龙江；古北区中带。

**(312) 弱鬃黑蚜蝇 *Cheilosia senia* Barkalov, 2001 (图 243)**

*Cheilosia (Montanocheila) senia* Barkalov, 2001: Barkalov *et* Cheng, 2004: 344.

**体长** 9.9mm, **翅长** 9.2mm。

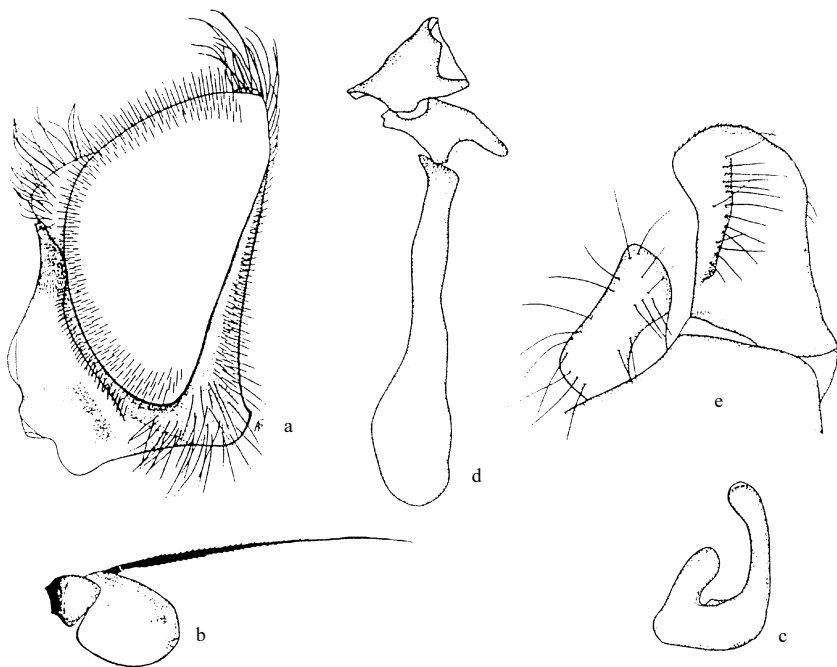


图 243 弱鬃黑蚜蝇 *Cheilosia senia* Barkalov ♂

a. 头 (前面观) (head in frontal view) b. 触角 2、3 节 (2<sup>nd</sup> and 3<sup>rd</sup> antennal segments) c. 生殖腹板上叶 (superior lobe of hypandrium) d. 阳茎内突 (aedeagus with apodema) e. 背针突和尾须 (surstylus and cercus)

**雄性** 头顶微突出，被黑色长毛，单眼三角为等腰三角形；额微隆起，毛黑色；颜略向前突出，黑色，具薄的灰色粉被，中突顶端和口缘裸，中突狭；眼缘较狭，其最宽处明显小于第 3 触角节宽，被灰色粉被和白色短毛；颊低，稍带红色，被薄的灰色粉被